

OBLASTNÝ FUTBALOVÝ ZVÄZ PRIEVIDZA

971 04 Prievdza, ul. Olympionikov 4

046/5430476 – sekretariát zväzu

046/5430476 – fax zväzu

0918 996 645 - sekretár

internetová stránka : www.oblfzprievidza.sk

e-mail: oblfzpd@stonline.sk

Adresy vyšších futbalových orgánov

Slovenský futbalový zväz 832 80 Bratislava , Junácka 6
02/49 249 151-sekretariát zväzu
02/49 249 156-matrika
02/49 249 152-organizačný pracovník zväzu
internetová stránka: www.futbalsfz.sk
e-mail: iffice@futbalsfz.sk zvolené priezvisko@futbalsfz.sk

Západoslovenský futbalový zväz 949 01 Nitra , Rázusova 23
037/652 34 02 - sekretariát zväzu
037/655 48 16 – fax zväzu
0911 265 687 - vedúci sekretár
Internetová stránka : www.zsfz.sk
e-mail: zsfz@nextra.sk
sekretar@zsfz.sk

Ekonomický kontakt na zväzy – čísla účtov

ObLFZ Prievdza 0066511655/0900 – Slovenská sporiteľňa Prievdza
IČO: 14222205 DIČ:2021144961

Variabilné symboly ObLFZ Prievdza

DK	ŠTK	TMK	KR a DZ	MaK	KM	OdK	Štartovné
3341402	3241401	3041405	2441403	2311404	3541406	2341407	6621408

ZsFZ Nitra 19333112/0200 - VÚB
IČO: 17321794 DIČ: 2021500723

Variabilné symboly ZsFZ

DK	ŠTK	TMK	KR a DZ	MaK	KDZ	OdK	Štartovné
334173	324173	304173	244173	231173	379173	234173	662172

**Orgány
ObLFZ**

Výkonný výbor

predseda Ivan **BARTOŠ** Z:046/549 31 21 M:0905 202 448
971 01 Prievdza , Športová 91/A

podpredseda Jozef **MIŠÁK** D:038/768 26 20 M: 0904 291 151

	956 52 Podlužany , č.179	
podpredseda	František BOKOR 958 01 Partizánske, vo 1088/57	M: 0904 134 258
predseda MaK	Ján BLAHÁČ D: 046/548 75 84 972 05 Sebedražie , Cintorínska 46/8	M: 0903 526 157
predseda KM	Ján MARTINA 972 71 Nováky , Šoltesovej 244/16	M: 0905 893 238
predseda KR a DZ	Slavomír CIFRÍK 972 46 Čereňany , Balovská 125/2	M: 0905 425 354
predseda EK	Eduard KOVÁČIK 956 37 Zlatníky, č. 291	M: 0910 342 961

Rada

	Dušan DIVÉKY D: 046/545 3243 972 25 Diviaky nad Nitricou, č. 22	M: 0903 922 572
	Milan FLIMEL D:046/547 01 61 972 31 Ráztočno , Športová 369	M: 0905 149 251
	Marian KMEŤKO Z: 0902 950 824 972 13 Nitrianske Pravno, Prievidzská 25/27	M: 0905 566 925
	Július KUNA 972 28 Valaská Belá č. 398	M: 0908 185 397
	Štefan MJARTAN D: 046/548 41 08 971 01 Prievidza, Cigeľ 324	M: 0903 515 753
	Peter TURČAN D: 046/546 93 68 972 42 Lehota pod Vtáčnikom , č.663/27	M: 0907 762 576
	Anton BUJNA D: 038/740 9027 958 04 Veľké Bielice , Nová 456/8	M: 0902 049 697
	Peter DUCHOVIČ 958 41 Kolačno, č. 298	M: 0903 398 743
	Anton ZIMA D: 038/748 12 15 958 42 Brodzany , č. 264	M: 0907 780 752
	Rudolf BOTKA D: 038/769 4460 956 41 Žitná-Radiša, č. 198	M: 0905 122 343
	Milan DOŠEK D: 038/766 9215 956 53 Krásna Ves, č. 262	M: 0905 355 670
	Jozef ZELENÁK D: 038/768 6156 956 54 Bánovce nad Bebravou, Malá Hradná 67	M: 0907 361 620

Predsedovia komisií

predseda ŠTK	Marian MIKULA	Z:046/568 32 83 972 21 Nitrianske Sučany , č.322	
predseda DK	Jaroslav NOVOTKA	Z:046/545 52 82 972 26 Kostolná Ves č.159	M: 0903 641 680
predseda TMK	Patrik MOJŽIŠ	972 71 Nováky, Kukučínova 200/8	M: 0905 852 294

Kontrolná a Revízna komisia

predseda	Anton OBERT	D: 038/749 87 10 958 03 Partizánske , Dlhá ul. 1643/2	M: 0910 972 520
člen	Marek GROLMUS	971 01 Prievidza, Gorkého 6-2	M: 0917 339 617
člen	Dalibor ADAMKOVIČ	957 01 Bánovce nad Bebravou, 5. apríla 1115/2	M: 0903 768 929

Odvolocia komisia

predseda	Pavol GRŇO	957 01 Brezolupy , č. 66	M:0911 959 191
člen	Anton LACO	D: 038/740 03 99 958 41 Veľké Uherce , č. 336	M: 0902 719 840
člen	Milan KÚTNY	972 26 Nitrianske Rudno , č. 559	M: 0907 087 322

Sekretár Ján **BALÁŽ** **M: 0918 996 645**

Zasadnutia komisií Oblastného futbalového zväzu Prievidza sa konajú vždy vo štvrtok od 16,00 hod. (ŠTK, DK, KM , KR a DZ) na sekretariáte zväzu v Prievidzi (Dom športu, ul. Olympionikov 4). Zasadnutia sú počas celej súťaže (jeseň – jar) a jeden týždeň pred a jeden týždeň po skončení sezóny - majstrovských súťaží.

Pracovná doba na sekretariáte futbalového zväzu je denne od 8:00 hod. do 15:30 hod. Odporúčame však overiť si telefonicky prítomnosť sekretára na pracovisku (je možná služobná cesta mimo okres), resp. vybavovanie úloh mimo mesto Prievidza. Číslo telefónu 046/54 30 476.

Poplatky sa uhrádzajú poštovou poukážkou, alebo prevodom na účet..

Predchádzajme plnením povinností nedostatkom a bude obojstranná spokojnosť.

Dôležité upozornenie pre funkcionárov futbalových klubov!

Doporučenou poštou musia byť zaslané všetky námietky, odvolania (Rozpis súťaže bod 16), splnené od bodu a) až po bod i), teda takúto poštu nie je možné odovzdať do poštovej schránky ani na sekretariát osobne.

**R O Z P I S majstrovských futbalových súťaží
Oblastného futbalového zväzu Prievidza
(pre okresy Prievidza, Partizánske a Bánovce)
pre súťažný ročník 2010-2011**

1. Všeobecné ustanovenia

a) Riadenie súťaží

Oblastný futbalový zväz v Prievidzi riadi prostredníctvom svojich komisií tieto súťaže.

ŠTK:

Majstrovstvo oblasti	I skupina dospelých	16 účastníkov
	I skupina dorastu	16 účastníkov
	(spoločne pre okresy PD, BN, PE)	
okres Prievidza	I. tr. dospelých	14 účastníkov
	II. tr. dospelých	1-2 skupiny podľa počtu prihlásených
	I. tr. dorastu	1 skupina podľa počtu prihlásených
okresy Bánovce a Partizánske	I. tr. dospelých	14 účastníkov
	II.tr.dospelých	okres BN
II.tr.dospelých	okres PE	
	I. tr. dorastu	1 skupina podľa počtu prihlásených

Počet účastníkov II. tr. stanoví Rada OblFZ podľa počtu prihlásených do konkrétneho ročníka.

Komisia mládeže:

II. tr. starších žiakov	12-16 účastníkov
II. tr. mladších žiakov	12-16 účastníkov

Okres Prievidza: III. tr. žiakov 2 skupiny podľa počtu prihlásených (územne členené Sever, Juh).

Okres Bánovce a Partizánske: III. tr. žiakov 2 skupiny podľa počtu prihlásených(územne členené okr. BN a okr. PE).

Prípravky

Mladšia – 1.-2.-3. ročník Staršia – 3.-4.-5. ročník MIX – 1.-2.-3.-4.-5. ročník

Hracie časy jesenná časť

obdobie	Dospelí	Dorast	Žiaci II. trieda MI. a St.	Žiaci III. trieda Sever, Juh	Žiaci III. trieda PE, BN
1. – 15.8	17:30	15:00	10:00-11:30	10:00	11:30
16. – 31.8.	17:00	14:30	10:00-11:30	10:00	11:30
1. – 15.9.	16:00	13:30	10:00-11:30	10:00	11:30
16. – 30.9.	15:30	13:00	10:00-11:30	10:00	11:30
1. – 15.10.	14:30	12:00	10:00-11:30	10:00	11:30
16. – 31.10.	14:00	11:30	10:00-11:30	10:00	11:30
1. – 15.11.	13:30	10:00	10:00-11:30	10:00	11:30

Dátum	Deň	MO- M+D I. tr. D PE, BN	I. tr. M+D PD, I. tr. M PE , BN II. tr. M-PD	II. tr. M PE BN	II. tr. Ž MI+St.	III. tr. Ž BN PE	III. tr. Ž Sever Juh
31.7.-1.8.	SO - NE	1. kolo	1. kolo				
7.-8.8.	SO - NE	2. kolo	2. kolo				
14.-15.8.	SO - NE	3. kolo	3. kolo	1. kolo		11. kolo	
21.-22.8.	SO - NE	4. kolo	4. kolo	2. kolo	1. kolo	1. kolo	1. kolo
28.-29.8.	SO - NE	5. kolo	5. kolo	3. kolo	2. kolo	2. kolo	2. kolo
1.9.	STREDA	14. kolo				12. kolo	
4.-5.9.	SO - NE	6. kolo	6. kolo	4. kolo	3. kolo	3. kolo	3. kolo
11.-12.9.	SO - NE	7. kolo	7. kolo	5. kolo	4. kolo	4. kolo	4. kolo
15.9.	STREDA	15. kolo				13. kolo	
18.-19.9.	SO - NE	8. kolo	8. kolo	6. kolo	5. kolo	5. kolo	5. kolo
25.-26.9.	SO - NE	9. kolo	9. kolo	7. kolo	6. kolo	6. kolo	6. kolo
2.-3.10.	SO - NE	10. kolo	10. kolo	8. kolo	7. kolo	7. kolo	7. kolo
9.-10.10.	SO - NE	11. kolo	11. kolo	9. kolo	8. kolo	8. kolo	8. kolo
16.-17.10.	SO - NE	12. kolo	12. kolo	10. kolo	9. kolo	9. kolo	9. kolo
23.-24.10.	SO - NE	13. kolo	13. kolo	11. kolo	10. kolo	10. kolo	
30.-31.10.	SO - NE	30. kolo					

Hracie časy jarná časť

obdobie	Dospelí	Dorast	Žiaci II. trieda Ml. a St.	Žiaci III. trieda Sever, Juh	Žiaci III. trieda PE, BN
16. – 31.3.	15:00	12:30	10:00 – 11:30	10:00	11:30
1. – 15.4.	15:30	13:00	10:00 – 11:30	10:00	11:30
16. – 30.4.	16:00	13:30	10:00 – 11:30	10:00	11:30
1. – 15.5.	16:30	14:00	10:00 – 11:30	10:00	11:30
16.5. – 30.5.	17:00	14:30	10:00 – 11:30	10:00	11:30
1. - 30.6	17:30	15:00	10:00 – 11:30	10:00	11:30

Hracie dni jarnej časti

Dátum	Deň	MO- M+D I. tr. D PE, BN	I. tr. M+D PD, I. tr. M PE , BN II. tr. M-PD	II. tr. M PE BN	II. tr. Ž MI+St.	III. tr. Ž BN PE	III. tr. Ž Sever Juh
19. – 20.3.	SO - NE	29. kolo	-	-	-	-	-
26. – 27.3.	SO - NE	16. kolo	14. kolo	-	-	-	-
2. – 3.4.	SO - NE	17. kolo	15. kolo	-	-	25. kolo	-
9. – 10.4.	SO - NE	18. kolo	16. kolo	12. kolo	11. kolo	14. kolo	10. kolo
16. – 17.4.	SO - NE	19. kolo	17. kolo	13. kolo	12. kolo	15. kolo	11. kolo
23. – 24.4.	SO - NE	20. kolo	18. kolo	14. kolo	13. kolo	16. kolo	12. kolo
30.4. – 1.5.	SO - NE	21. kolo	19. kolo	15. kolo	14. kolo	17. kolo	13. kolo
7. – 8.5.	SO - NE	22. kolo	20. kolo	16. kolo	15. kolo	18. kolo	14. kolo
14. – 15.5.	SO - NE	23. kolo	21. kolo	17. kolo	16. kolo	19. kolo	15. kolo
21. – 22.5.	SO - NE	24. kolo	22. kolo	18. kolo	17. kolo	20. kolo	16. kolo
28. – 29.5.	SO - NE	25. kolo	23. kolo	19. kolo	18. kolo	21. kolo	17. kolo
1.6.	STREDA	-	-	-	-	26. kolo	-
4. – 5.6.	SO - NE	26. kolo	24. kolo	20. kolo	19. kolo	22. kolo	18. kolo
11. – 12.6.	SO - NE	27. kolo	25. kolo	21. kolo	20. kolo	23. kolo	-
18. – 19.6.	SO - NE	28. kolo	26. kolo	22. kolo	21. kolo	24. kolo	-

2. Usporiadateľ

Usporiadateľom majstrovských stretnutí sú kluby uvádzané na prvých miestach vo vylosovaní súťaže.

3. Hracie dni

- a) Hracím dňom je zásadne nedeľa, resp. deň určený vyžrebovaním.
- b) Začiatky stretnutí dospelých sú podľa Rozpisu súťaže.
- c) Dorastenecké stretnutia sú určené 150 min. pred hracím časom seniorov, žiacke stretnutia sú určené 105 min. pred dorastom, dospelých, alebo pevnou hodinou určenou v Rozpise pre žiakov.
- d) Jesenná časť súťaží ročníka 2010-2011 začne 31.júla-1.augusta 2010. Jarná časť začne 19.-20.3.2011. Presné termíny budú zakotvené v časti tohto Rozpisu - časť vyžrebovanie MFS.
- e) Zásady pre zmenu termínu: stretnutia sa zásadne predohrávajú (miesto, hodina, dátum).
 - I. **Domáci** klub môže požiadať ŠTK, resp. KM o súhlas zmeny termínu 21 dní pred stretnutím. Deň odoslania a deň stretnutia sa do lehoty 21 dní počítajú.
 - II. Ak nie je dodržaná lehota 21 dní, môže sa žiadať o zmenu termínu na základe písomnej obojstrannej dohody, potvrdenej zodpovedným zástupcom oboch zainteresovaných klubov a jej predložením na ŠTK ObLFZ najneskoršie 10 dní pred stretnutím. Ak je dohoda doložená dokladom o zaplatení poplatku **6,60€** (u žiakov **3,30€**) na účet zväzu, resp. zaplatená v hotovosti, komisia vydá súhlas.
 - III. Ak je dohoda predložená v termíne kratšom ako 10 dní, musí byť doložená dokladom o zaplatení **10,-€** (u žiakov **5,-€**). Dohodu musí v tomto prípade schváliť riadiaca komisia, o čom zainteresované strany a rozhodcov upovedomí písomne, resp. telefonicky. V opačnom prípade je dohoda neplatná a stretnutie sa musí odohrať v pôvodnom termíne (Podľa Rozpisu súťaže). Vzájomné dohody pre zmenu termínov sa na ŠTK, resp. KM predkladajú v jednom vyhotovení. Nedodržaním ustanovení v bodoch I. až III. tohto odseku sa FK vystavujú tomu, že im bude výsledok stretnutia kontumovaný, ako aj ďalšiemu disciplinárnemu pokračovaniu v zmysle SP,čl.100.
- f) O dlhodobú (paušálnu) zmenu hracieho dňa, alebo času platnú najmenej na jednu časť súťaže (jeseň, jar) môže FK požiadať najneskôr do dňa Aktívu pred vyžrebovaním roč. 2010-2011, alebo do termínu 1. marca 2011 pre jarnú časť súťaže tohto ročníka.
- g) Posledné tri kolá súťažného ročníka budú mať jednotný termín a UHČ len pre mužstvá zainteresované na postupe a zostupe.
- h) ŠTK a Komisia mládeže si vyhradzuje právo určiť aj iné termíny, alebo hracie časy v odôvodnených prípadoch vyšších spoločenských záujmov, resp. nepotvrdiť aj včas podanú žiadosť o zmenu.

4. Miesta stretnutí

- a) Majstrovské futbalové stretnutia sa hrajú na ihriskách FK schválených ObLFZ, ZsFZ a SFZ, ktoré sú vo vyžrebovaní uvedené na prvom mieste.
- b) Futbalové kluby, ktoré nemajú vlastné ihriská, sú povinné najneskoršie do 15.7.2010 písomne nahlásiť na ŠTK, na ktorom ihrisku budú hrať svoje majstrovské stretnutia a predložiť písomnú dohodu o zapožičaní hracej plochy - ihriska a sociálnych zariadení.

5. Hospodárske náležitosti

Každý klub - oddiel a jeho družstvá hrajú svoje majstrovské futbalové stretnutia na vlastné

náklady.

6. Predpis

- a) Hrá sa podľa platných Pravidiel futbalu, Súťažného poriadku futbalu a tohto Rozpisu súťaží Oblastného futbalového zväzu, ktorého výklad prináleží riadiacim komisiám OblFZ Prievidza.
- b) OblFZ Prievidza bude svoje správy komisií a Výkonného výboru pravidelne zverejňovať na svojej internetovej stránke a v tlači (Priboj, Tempo ,Dnešok), závažné rozhodnutia obdržia kluby aj písomne. Prijaté rozhodnutia si musia FK overiť na sekretariáte (DK, ŠTK, KM, iné) telefonicky.

7. Štart hráčov pre ročník 2010-2011

- a) V súťažiach dospelých štartujú hráči ,ktorí tvoria vekovú kategóriu dospelých a ďalej hráči z kategórie dorastu, ktorí po 1.1. v priebehu súťažného ročníka 2010/2011 dovърšili 16 rokov veku a to v zmysle SP čl. 113. Po dovърšení 18 rokov veku nemusí mať hráč súhlas rodičov a telovýchovného lekára o štarte za mužstvo dospelých. V jeden deň však nesmie hrať dve majstrovské stretnutia. FO, FK a TJ je povinný predložiť spolu s RP aj potvrdenie o štarte hráča vo vyššej vekovej kategórii v zmysle SP čl. 113. V prípade ak tak FO, FK a TJ nevykoná R nepovolí jeho štart za družstvo dospelých a túto skutočnosť uvedie do zápisu o stretnutí. Hráči s povoleným striedavým štartom sa vedú na zozname – súpiske len dorasteneckého družstva. Kópia povolenia striedavého štartu musí byť predložená riadiacej komisii (ŠTK) pred prvým štartom v stretnutí dospelých. V opačnom prípade budú voči mužstvu vyvedené hracie a disciplinárne dôsledky.
- b) V súťažiach dorastencov hráči narodení od **1.1.1992** a mladší. Výnimky sú povolené v zmysle Súťažného poriadku čl. 113.
- c) V kategórii dorastu môžu zo žiackej kategórie štartovať na žiacke registračné preukazy iba žiaci , ktorý dovърšili **14 rok** svojho veku (nie mladší). O štarte týchto hráčov rozhoduje FK – FO. Musia mať povolenie od lekára a rodičov, ktoré priložia k žiackemu registračnému preukazu. Zodpovedné za štarty žiakov vo vyššej vekovej kategórii sú FK , FO a príslušný tréneri.
- d) V súťažiach starších žiakov štartujú žiaci narodení od **1.1.1996** do **31.12.1997**. Dievčatá narodené v roku **1995** môžu štartovať v s.r.2010-2011.
- e) V súťažiach mladších žiakov štartujú žiaci narodení od **1.1.1998** a mladší po dovърšení 6 rokov.
- f) V ostatnom platia ustanovenia SP čl. 112 a 113.
- g) U žiakov je povolené striedať 6 hráčov, u ostatných kategórií po 4 hráčoch (dorast, dospelí) ľubovoľne - brankári, hráči.
- h) U hráčov so striedavým štartom je povolené odohrať v jednom dni len jedno majstrovské futbalové stretnutie.
- i) U žiakov môže v jeden deň 5 mladších žiakov a prípravky po odohraní stretnutia nastúpiť aj za starších žiakov.
- j) V prípravkách štartujú:
 - 1. ročník – **1.1.2004**
 - 2. ročník – **1.1.2003**
 - 3. ročník – **1.1.2002**
 - 4. ročník – **1.1.2001**
 - 5. ročník – **1.1.2000**
- k) Ak hráč, ktorý by ešte mohol štartovať v kategórii „žiak“ **vlastní dorastenecký registračný preukaz, nemôže štartovať v žiackych súťažiach.**

l) Telovýchovný lekári:

Prievidza:	MUDr. Jaroslav CIGAŇAK	046/5438013
Topoľčany:	MUDr. Igor KMEŤ	0907 068 214
	MUDr. Ján PAULÍK	0905 243 833
Trenčín:	MUDr. Ivan JAVORSKÝ	0903 310 637

8. Hracia doba (čas)majstrovských stretnutí

Seniori	2x45 min.	starší žiaci	2x35 min.
Dorastenci	2x45 min.	mladší žiaci	2x30 min.
		prípravka	2x25 min.

Polčasová prestávka je maximálne 15 minút, vrátane odchodu mužstiev z hracej plochy a návratu zo šatní na hraciu plochu. V súťažiach mládeže je dodržanie stanoveného času prestávky nutné.

9. Podmienkou štartu

družstva seniorov v súťažiach je, aby FK mal minimálne stanovený počet družstiev mládeže riadne zaradených v dlhodobých súťažiach.

- Hráči všetkých družstiev sa musia pred každým stretnutím preukázať rozhodcovi prostredníctvom vedúceho mužstva platným registračným preukazom (žiaci -žiackym preukazom) o spôsobilosti štartu podľa SP čl.34.Hráči sú povinní nosiť so sebou na stretnutia hodnoverný preukaz totožnosti (OP, vodičský preukaz, preukážka SAD, pas, doklad s fotografiou).
- Vo všetkých súťažiach kontrolu registračných preukazov a zostavu s rodným číslom (rr.mm.dd.) v Zápise prekontrolujú rozhodcovia nasledovne:
 - ak sú na stretnutí prítomní dvaja asistenti rozhodcu, AR1 kontroluje RP a zo zápisu zostavu domácim hráčom (aj čísla na dresoch), AR2 hosťujúcim hráčom:
 - ak je na stretnutí len jeden asistent rozhodcu, kontrolu prevedie u oboch družstiev.
 Rozhodca nezodpovedá za kontrolu RP a zo Zápisu za zostavy s rodným číslom. Zodpovedá len v prípade, keď je na stretnutí sám.
- Futbalový klub je povinný mať doklad o platnej lekárskej prehliadke každého svojho hráča - člena podľa SP čl.36 (na požiadanie je povinný ho predložiť riadiacemu orgánu). Platnosť lekárskej prehliadky ako aj štartu hráčov, že nie je v treste, potvrdzuje pred stretnutím do Zápisu o stretnutí za príslušný FK kapitán a vedúci mužstva.
- Na MFS nastupujú hráči v dresoch s dobre viditeľnými číslami od 1 – 11 (min. 25 cm vysokých), pričom č. 1 má brankár, ktorého farba dresu musí byť odlišná od farby dresov ostatných hráčov i od úboru rozhodcu. Prednosť voľby farby dresov má hosťujúce mužstvo. Kapitán musí byť na ľavej ruke označený 5 cm širokou páskou odlišnej farby dresu, súčasťou výstroja okrem iného musia byť u každého hráča aj chrániče holenných kostí. Hráča bez chráničov nesmie rozhodca pripustiť ku hre.
- V kategóriách mladších a starších žiakov a tiež prípravky nie je možný štart hráčov s kopačkami - vymeniteľné štupele. V kategórii starších žiakov tiež nie s kopačkami s kovovými štupeľami (akýkoľvek kov).
- Postup vykonania kontroly totožnosti je nasledovný:

- Kontrolu vykonávajú spolu obaja kapitáni, ktorým rozhodca poskytol všetky skontrolované registračné preukazy, a to tak, že kapitán kontrolovaného družstva predstavuje jednotlivých hráčov svojho družstva a po ich kontrole preberá od kontrolujúceho kapitána súpera registračné preukazy už skontrolovaných hráčov. V stretnutí mládeže kontrolu totožnosti rovnakým spôsobom vykonávajú spolu s kapitánmi aj vedúci obidvoch družstiev, ktorí majú právo opýtať sa jednotlivých hráčov na rôzne osobné údaje. Výsledok kontroly totožnosti oznámia kapitáni (vedúci družstiev mládeže) rozhodcovi. Po vykonaní kontroly totožnosti vrátia registračné preukazy rozhodcovi.
- V prípade odmietnutia podrobiť sa kontrole totožnosti alebo neuznania totožnosti niektorého hráča (hráčov) pri kontrole kapitánmi (vedúcimi družstiev), kapitán uvedie námietku proti štartu hráča (hráčov) do Zápisu a na základe tejto námietky vyzve rozhodca

- uvedeného hráča (hráčov) na vykonanie kontroly totožnosti (podľa registračných preukazov). Túto konfrontáciu vykoná rozhodca sám tak, že skontroluje fotografiu hráča na RP, zaznamená do Zápisu o stretnutí podľa odpovede hráča jeho osobné údaje vrátane adresy trvalého bydliska (u vojakov krycí názov útvaru), nechá hráča podpísať uvedené údaje (taktiež ich podpíše kapitán a vedúci družstva) a po stretnutí zašle registračný preukaz konfrontovaného hráča spoločne so Zápisom o stretnutí. Ak rozhodca po konfrontácii, ktorú sám vykonal, rozhodne, že registračný preukaz zodpovedá totožnosti hráča, povolí hráčovi nastúpiť v stretnutí a na zadnej strane Zápisu popíše dôvod svojho rozhodnutia. Odmietnutie (nepodrobenie sa) kontrole totožnosti alebo neuznanie totožnosti hráča (hráčov) po konfrontácii rozhodcom má za následok, že hráč(i) nemôže v stretnutí nastúpiť a rozhodca tieto skutočnosti podrobne zdôvodní v Zápise o stretnutí. Ak sa tak stane v polčasovej prestávke (v priebehu II. polčasu), hráč je v zmysle pravidiel futbalu vylúčený z hry.
3. Za uskutočnenie kontroly totožnosti zodpovedá kapitán a vedúci družstva. Odmietnutie konfrontácie hráčov má okrem hracích dôsledkov v súlade s článkom 100 i disciplinárne dôsledky voči kapitánovi, vedúcemu družstva a hráčovi, ktorý konfrontáciu odmietol, a v prípade nesprávneho postupu aj voči rozhodcovi.
 4. V prípade uvedenia námietky proti štartu hráča do Zápisu o stretnutí, odmietnutia konfrontácie niektorým hráčom (družstvom) alebo neuznania totožnosti hráča rozhodcom, musí sa na najbližšie zasadnutie ŠTK dostaviť rozhodca stretnutia, kapitáni a vedúci obidvoch družstiev a hráč (hráči), proti ktorým bola do Zápisu o stretnutí uvedená námietka resp. záznam rozhodcu.
- g) Ak bola kontrola totožnosti vykonaná pred stretnutím, alebo v prípade striedajúceho hráča v druhom polčase a kapitán družstva súpera alebo jeho zástupca neuviedol žiadne námietky proti totožnosti hráča ihneď, nie je už neskôr možné uvádzať prípadné námietky ohľadne totožnosti hráča. Rozhodca nemôže vykonať kontrolu totožnosti (konfrontáciu) hráča resp. družstva alebo náhradníka opakovane, v rôznom čase. Nevyžiadanie konfrontácie kapitánmi v kategórii dospelých pred stretnutím, sa považuje za vykonanú konfrontáciu a nemôže byť v zmysle SP čl.66 bod 3 opakovane žiadaná v polčasovej prestávke.
- h) Pred každým MFS dorastu a žiakov musí byť povinne vykonaná konfrontácia (u dospelých len na požiadanie kapitána).
- i) Nepreukázanie totožnosti, alebo odmietnutie konfrontácie uvedené, ako námietka v Zápise rozhodcu proti štartu hráča ešte nie je dôvodom ku kontumácii výsledku stretnutia. Námietkove konanie musí byť vyvolané podaním námietky, v súlade so Súťažným poriadkom a Rozpisom súťaže.
- j) Usporiadajúci oddiel – klub vo všetkých súťažiach a stretnutiach všetkých kategórií je povinný zabezpečiť prítomnosť zdravotnej služby (lekár, zdravotník). Meno lekára - zdravotníka musí byť aj podpísané v Zápise o stretnutí. V prípade neúčasti zdravotnej služby rozhodca MFS začne a neprítomnosť zdravotnej služby uvedie do Zápisu o stretnutí. Príslušný usporiadajúci oddiel bude postihnutý disciplinárnymi dôsledkami
- k) Pred začiatkom každého MFS je povinný hlavný usporiadateľ podpísať Zápis o stretnutí za jeho menom pred hlavným rozhodcom stretnutia (za prítomnosti DZ ak je tento delegovaný).

10. Súpisky - menné zoznamy hráčov

- a) Družstvá dospelých, dorastu ale i žiakov, ktoré majú viac ako jedno družstvo (každé v inej kategórii) predložia riadiacemu orgánu súpisu prvého mužstva (A-čko, B-čko) a zoznam ostatných hráčov v súlade so SP čl.37 až 42. Na súpisoch "A" resp. "B" bude uvedených 13 hráčov v rátane brankára.
- b) Družstvá dospelých, dorastu a žiakov, ktoré majú len jedno družstvo v súťaži, predložia riadiacemu orgánu (ŠTK) zoznam všetkých svojich hráčov.
- c) Súpisky - menné zoznamy sa predkladajú dvojmo na predpísanom tlačive OblFZ, zvlášť pre jesennú časť a zvlášť pre jarňú časť súťaže a musia obsahovať:

- meno a priezvisko hráča
 - číslo reg. preukazu (rodné číslo hráča)
 - platnosť registračného preukazu
 - meno a priezvisko trénera, jeho kvalifikáciu (triedu –licenciu) a kópiu preukazu trénera.
- Za nenahlásenie trénera a jeho kvalifikácie bude FK hrajúci v majstr. Oblasti a I.tr. (muži a dorast) potrestaný DK pokutou .

- prípadnú zmenu trénera vo FK MO a I. tr. počas súťaže je potrebné nahlásiť na TMK OblFZ do 14 dní od zmeny. TMK OblFZ vedie zoznam trénerov v jednotlivých kluboch. Za nesplnenie tejto povinnosti bude FK potrestaný pokutou 3,30 €.
- d) Za "B"-,"C" mužstvo môžu v jednom MFS nastúpiť traja hráči zo súpisky "A" - „B" družstva (1-13), ktorí neodohrali za "A" - "B" mužstvo v príslušnej časti súťažného ročníka (jar alebo jeseň) 10 majstrovských stretnutí. Ostatní hráči uvedení na zozname od č. 14 a viac môžu za "B" – „C" mužstvo štartovať bez obmedzenia.
- e) Súpisky resp. menné zoznamy hráčov treba predložiť na ŠTK OblFZ **do 29.7.2010** pre jesennú časť a **do 17.3.2011** pre jarnú časť súťaže. Nepredloženie menných zoznamov - súpisiek v stanovenom termíne bude mať za následok disciplinárne konanie.
- f) Ak nastúpi za družstvo hráč, ktorý nie je uvedený na mennom zozname, je klub povinný do sedem dní zabezpečiť jeho dopísanie do zoznamu na sekretariáte OblFZ.

11. Postup - zostup

- a) Víťaz Majstrovstva oblasti dospel. a dorastu má právo postupu do vyššej súťaže (V.liga).
- b) Víťaz I. tr. dospelých a dorastu má právo postupu do Majstrovstva oblasti.
- c) Víťaz II. tr. dospelých a dorastu má právo postupu do I. triedy.
- d) Víťaz II. tr. starších žiakov má právo postupu do vyššej súťaže.
- e) Predpokladom postupu do Obl. majstrovstva I. tr. dospelých je splnenie všetkých podmienok stanovených v SP a v tomto Rozpise súťaže (bod. I. Základ. Podmienky).
- f) Z Majstrovstva oblasti dospelých a dorastu zostúpi do I. tr. posledné družstvo v tabuľke a prípadne aj ďalšie, podľa počtu vypadávajúcich z V. ligy.
- g) Z I. tr. dospelých a dorastu zostúpi do II. triedy posledné družstvo v tabuľke a prípadne aj ďalšie, podľa počtu vypadávajúcich z Majstrovstva oblasti.
- h) V prípade, že z vyššej súťaže nikto nezostúpi, postupuje do príslušnej súťaže najlepšie umiestnené družstvo za postupujúcim, ktoré spĺňa požadované podmienky. V konečnej platnosti o voľnom mieste v príslušnej skupine a postupujúcom rozhodne riadiaci orgán (ŠTK OblFZ).
- i) V prípade nepárneho počtu postupujúcich do Majstrovstva oblasti zohrajú najlepšie umiestnené družstvá za postupujúcim z I. tr. okresu Prievidza a I. tr. okresov PE-BN kvalifikáciu na ihrisku, ktoré určí ŠTK. To isté platí v prípade postupu do I. tr. muži okresov PE-BN .Kvalifikáciu zohrajú družstvá II. tr. PE a II. tr. BN. Odohrá sa len jedno stretnutie na náklady zúčastnených družstiev. Platia podmienky ako pri Pohárovom stretnutí. (SP čl.25,odst. 1 a 2).
- j) Ak sa bude o postupujúcom a zostupujúcom rozhodovať medzi viacerými mužstvami s rovnakým počtom bodov, rozhoduje o poradí:
- -vyšší počet bodov zo vzájomných stretnutí
 - -gólový rozdiel zo vzájomných stretnutí
 - -vyšší počet gólov vstrelených na ihrisku súpera vo vzájomných stretnutiach
 - -ak sú aj tieto kritéria rovnaké, zohrajú družstvá kvalifikáciu podľa nariadenia ŠTK OblFZ.
- k) Družstvo, ktoré bolo v priebehu súťažného ročníka vylúčené, alebo zo súťaže vystúpilo, už sa nemôže vrátiť do súťaže rozohraného súťažného ročníka. Považuje sa za zostupujúce mužstvo.
- l) V prípade zostupu „B“ mužstva ,zostúpi do tej skupiny na území ktorého okresu hráva svoje domáce stretnutia.

12. Kvalifikačné stretnutia

V prípade, že bude potrebné určiť postupujúceho, resp. zostupujúceho (rovnosť bodov v konečnej tabuľke, rovnosť bodov a skóre zo vzájomných stretnutí) alebo bude treba doplniť počet účastníkov v skupine na predpísaný počet, družstvá odohrajú kvalifikačné stretnutie. Pri ich odohratí platia tieto zásady:

- a) Kvalifikácia sa hrá na jedno stretnutie na neutrálnom ihrisku, ktoré určí ŠTK OblFZ.
- b) Hrá sa podľa platných Pravidiel futbalu, Súťažného poriadku futbalu a Rozpisu súťaže OblFZ. Ak sa stretnutie skončí v riadnom hracom čase nerozhodne, ihneď nasledujú kopy zo značky pokutového kopu „najskôr po 5 každého družstva a potom po jednom až do rozhodnutia.
- c) Rozhodcov a delegáta na toto stretnutie deleguje KR OblFZ.
- d) Na stretnutie môžu nastúpiť len hráči s registračným preukazom platným v deň odohratia posledného stretnutia v súťaži. (30.6.).
- e) Za „B“ družstvo v kvalifikácii môžu nastúpiť len tí hráči „A“ družstva ktorí zaň nastúpili aspoň v štyroch stretnutiach v jarnej časti práve skončeného súťažného ročníka.
- f) Za „B“ družstvo v kvalifikácii nemôžu nastúpiť hráči „A“ družstva, ktorí odohrali za „A“ družstvo 10 a viac stretnutí v jarnej časti práve skončeného súťažného ročníka, pričom za odohrané stretnutie sa považuje akýkoľvek časový úsek majstrovského stretnutia.
- g) Celú kvalifikáciu riadi ŠTK OblFZ a obidve družstvá kvalifikácie sa na úhrade nákladov spojených s prenájmom ihriska sa podieľajú 50% : 50% a ostatné náklady spojené s kvalifikáciou hradí OblFZ.

13. Systém súťaže:

- a) Hrá sa systémom každý s každým dvojkolovo jeseň - jar, na miestach podľa vyžrebovania, ktoré je súčasťou tohto Rozpisu.
- b) Po vzájomnej dohode a po schválení ŠTK, resp. KM môžu kluby odohrať MFS aj v obrátenom poradí ako bolo vylosované. Zásada odohrať stretnutie na oboch ihriskách tak zostáva nedotknutá.
- c) V skupinách s malým počtom účastníkov môže ŠTK (KM) určiť iný systém súťaže.

14. Hodnotenie výsledkov

- a) Základom pre hodnotenie výsledkov je Zápis o stretnutí a Správa delegáta zväzu. V prípade nedostavenia sa delegovaného rozhodcu na stretnutie, je domáci klub - oddiel povinný zaslať riadne vyplnený Zápis o stretnutí do 48 hod na OblFZ.
- b) Za víťazstvo sa udeľujú 3 body, za remízu 1 bod vo všetkých kategóriách – súťažiach.

15. Rozhodcovia a delegáti zväzu

Rozhodcov a delegátov deleguje KR OblFZ prostredníctvom delegačných listov na majstrovské stretnutia. Na požiadanie FO-FK aj na priateľské a turnajové stretnutia.

- a) Majstrovské futbalové stretnutia môže rozhodovať len kvalifikovaný rozhodca, ktorý je uvedený na zozname rozhodcov príslušného Oblastného futbalového zväzu - jeho KR OblFZ, alebo KR nadriadených zväzov.
- b) Delegované osoby sú povinné dostaviť sa na stretnutia MO 1 hod pred jeho začiatkom, v ostatných súťažiach 45 min.
- c) FK a FO majú právo pred jesennou a jarnou časťou súťažného ročníka vetovať dvoch rozhodcov, jedného delegáta. Vetovanie musí byť v každom prípade riadne zdôvodnené a písomne včas zaslané komisii rozhodcov a delegátov.
- d) Neospravedlnená absencia rozhodcov a DZ na MFS bude riešená disciplinárnou komisiou.
- e) Pri žiadosti oddielu o zmenu obsadenia za jedného rozhodcu alebo delegáta zväzu na stretnutie, pokiaľ nebol vetovaný, zaplatí oddiel poplatok **16,60 €** Písomnú Žiadosť treba doručiť najneskôr 4 dni pred začiatkom stretnutia.
- f) **Prestup Rozhodcov**
Rozhodcovia OblFZ môžu prestupovať do iného FK raz v roku v **období 1.6. - 30.6.** Podmienkou prestupu je podanie prestupového lístku, na ktorom je súhlas

predchádzajúceho FK a zaplataenie poplatku **16,60 €**.Rozhodca, ktorý žiada o prestup do iného FK nesmie byť v čase prestupu v treste. Rozhodcovia, ktorí nie sú členmi žiadneho FO sa môžu zaregistrovať len v tomto období za niektorý FO. Toto sa nevzťahuje na rozhodcov, ktorí nemajú oddielovú príslušnosť a rozhodujú v regionálnych a republikových súťažiach.

DZ a R sú povinný po stretnutí zasielať výsledok stretnutia na mobil 0918 996 645 OblFZ Prievidza prostredníctvom SMS správy.

16. Ceny - odmeny

- a) Víťazi v jednotlivých kategóriách: muži, dorast, žiaci a najúspešnejší strelci jednotlivých súťaží mužov a dorast, obdržia vecné ceny.

17. N á m i e t k y

- a) Námiety je možné podať spravidla:

- -pri porušení ustanovenia SP a tohto Rozpisu súťaže
- -pri porušení ustanovenia Pravidiel futbalu
- -pri nedodržaní ďalších futbalových noriem

Podanie námietok proti technickým chybám rozhodcu nemôže mať vplyv na zmenu výsledku dosiahnutého na ihrisku.

- b) Opodstatnené a dokladmi doložené námiety je možné podať písomne, doporučenou poštou príslušnému orgánu, ktorý súťaž riadi a to najneskoršie do troch dní po stretnutí.
- c) Námiety musia byť prejednané výborom klubu, potvrdené pečiatkou klubu a podpísané dvomi členmi výboru FO-FK. Opis námietok musí byť odoslaný v termíne doporučenou poštou súperovi, proti ktorému je námieta podaná a doklad o tom (podací lístok) musí byť priložený k originálu námietky, ktorý je odoslaný príslušnému riadiacemu orgánu (ŠTK, KM, DK).
- d) Súper je povinný zaslať riadiacemu orgánu vyjadrenie k námietkam najneskoršie do troch dní po obdržaní námietok, inak sa vystavuje nebezpečenstvu, že námiety budú prejednané bez prihliadnutia k jeho stanovisku.
- e) Námiety musia obsahovať:
- označenie orgánu, ktorému sa podávajú
 - názov a adresu klubu, ktorý podáva námiety
 - mená, priezviská a adresy zástupcov oprávnených klub zastupovať
 - názov a adresu strany, proti ktorej sa námiety podávajú
 - označenie stretnutia a výsledku, prípadne iného predmetu, proti ktorému sa námiety podávajú
 - označenie dôvodu o ktorý sa námiety opierajú
 - označenie dôkazov (svedkov, listín a podobne...)
 - krátky opis prípadu
 - konečnú žiadosť s presným uvedením o čo sa žiada
 - pečiatka a dva podpisy oprávnených funkcionárov klubu, s uvedením ich mien, priezvisk a funkcie
 - podací lístok listu, ktorým bola námieta odoslaná súperovi
 - ústrižok poštovej poukážky o zaplataení príslušného poplatku pre OblFZ - na účet, resp. doklad o zaplataení v hotovosti
- f) Výška pri podaní námietky je:
- | | |
|---------------------------------|---------------|
| v kategórii dospelých a dorastu | 10,- € |
| v kategórii žiakov | 5,- € |

- g) Námiety proti skutočnostiam známym v priebehu stretnutia, alebo ihneď po stretnutí musí rozhodca na žiadosť kapitána zaznačiť do Zápisu o stretnutí. Bez tohto zápisu nebudú prejednané. Taktiež nebudú prejednané ani námiety uvedené kapitánom v Zápise o stretnutí, keď nebude vyvolané námietskove konanie podaním "Námietok" v súlade so SP a

bodom č.16. tohto ustanovenia.

- h) Námiety nebudú prerokované, keď nebudú obsahovať všetky náležitosti predpísané v SP v čl.118 až 124, najmä v čl.123 (v tomto Rozpise v čl.16, písmeno a až g, najmä písmeno e).
- i) Odvolanie proti rozhodnutiu prvostupňového orgánu (DK, ŠTK, KM, MaK) musí spĺňať všetky náležitosti podľa Súťažného poriadku.

Výška odvolávajúceho poplatku sa stanovuje takto:

- -kategória muži a dorast **16,60 €**
- -kategória žiactva **8,30 €**

18. Kapitán môže vzniesť námiety proti:

- výsledku stretnutia
- priebehu stretnutia(nie však voči výkonu rozhodcu)
- náležitostiam hracej plochy
- štartu niektorého súperovho hráča
- výstroju hráčov súperovho družstva
- striedaniu náhradníkov
- popisu priestupkov napomínaných alebo vylúčených hráčov

19. Reprezentačné povinnosti

Nominovaní reprezentanti OblFZ Prievidza vo všetkých vekových kategóriách sú povinní

Rešpektovať tieto zásady :

- Zúčastňovať sa sústredení reprezentácie – výberov
- Zúčastňovať sa reprezentačných stretnutí
- Reprezentovať OblFZ slušne a v pravidlách Fair – play
- Neúčast' na reprezentačných povinnostiach ospravedlniť písomne do 5 dní, zároveň aj okamžite telefonicky informovať zodpovedného člena reprezentačného výberu alebo sekretára OblFZ

20. Komisia mládeže a školského futbalu

Komisia mládeže a školského futbalu zabezpečuje činnosť a rozvoj mládežníckeho futbalu v oblasti OblFZ Prievidza ako i činnosť reprezentačných družstiev v mládežníckych kategóriách po organizačnej stránke. V spolupráci s ŠTK predkladá návrhy na štruktúru súťaží mládeže.

Športovo - technické zásady pre účinkovanie futbalových klubov zaradených do súťažného ročníka 2010-2011 v majstrovských súťažiach riadených Oblasťným futbalovým zväzom Prievidza /PD,BN,PE/

Súhrn všetkých športovo - technických predpisov a smerníc platných pre vypisovanie a riadenie súťaží vo futbale je uvedený vo Futbalových normách, ktorých súčasťou sú aj doplnky vydané v priebehu súťažného ročníka. Ustanovenia SP a PF sú platné, záväzné pre všetkých členov FK - FO, pre športovcov a činovníkov, ako aj pre orgány futbalového hnutia. Tieto dopĺňujeme o nasledovné povinnosti:

1. Základné podmienky

Ja) Futbalový klub podľa zaradenia družstva dospelých musí mať:

➤ **Majstrovstvo oblasti :**

- Povinne zapojené v súťaži dve mládežnícke družstvá, dvoch aktívnych kvalifikovaných rozhodcov a trénera s kvalifikáciou minimálne licenciacou C ,alebo trénera, ktorý má podanú prihlášku na školenie trénerov licenciacou C

v kategóriách dospelých a dorastu.

- 20 min. pred začiatkom stretnutia predložiť riadne písacím strojom vyplnený Zápis o stretnutí HR do kabíny rozhodcov v štyroch vyhotoveniach. Za opakované nevypísanie Zápisu strojom bude usporiadajúci klub potrestaný pokutou **3,30 €**.
- V kategórii dospelých a dorastu môžu v priebehu stretnutia nastúpiť len hráči, ktorí sú uvedení v Zápise o stretnutí pred začiatkom stretnutia. Do Zápisu je možné napísať sedem náhradníkov.

➤ **I. tr. okresu PD, I. tr. okresu BN a PE**

- Povinne mať zapojené v súťaži jedno družstvo mládeže.
- mať trénera s kvalifikáciou minimálne licencia C alebo trénera, ktorý má podanú prihlášku na školenie trénerov licencia C v kategóriách dospelých a dorastu.
- 20 min. pred začiatkom stretnutia predložiť riadne písacím strojom vyplnený Zápis o stretnutí HR do kabíny rozhodcov v štyroch vyhotoveniach. Za opakované nevypísanie Zápisu strojom bude usporiadajúci klub potrestaný pokutou **3,30 €**.
- Mať dvoch aktívnych kvalifikovaných rozhodcov.

➤ **II. tr. okresu PD a II. tr. okresov BN a PE**

- Mať jedného aktívneho kvalifikovaného rozhodcu.
 - Odporúčame mať kvalifikovaného trénera aj vo všetkých žiackych súťažiach.
- Ak FK nespĺňa podmienku v počte mládežníckych družstiev má možnosť za jedno chýbajúce družstvo uhradiť poplatok na účet ObLFZ Prievidza v sume **330,-€**.

Za aktívneho rozhodcu sa považuje rozhodca, ktorý v danom súťažnom ročníku, v danej časti súťaže (časť jesenná, časť jarná) bude k dispozícii ObLFZ na rozhodovanie minimálne 9 kôl.

- b) Zápisy zo stretnutí dospelých, dorastu a žiakov vo všetkých stupňoch súťaží okrem MO a I. triedy mužov sa vyhotovujú v **t r o c h** vyhotoveniach a riadne vyplnené sa odovzdajú 20 min pre začiatkom stretnutia HR do kabíny rozhodcov. Originál Zápisu obdrží rozhodca, prvú kópiu kapitán hosťujúceho mužstva, druhú kópiu kapitán domáceho mužstva. Rozhodcovia po skončení stretnutia vypíšu cez kopírovací papier originál Zápisu a obe kópie na prvej strane Zápisu, kde uvedú napomínaných a vylúčených hráčov a funkcionárov stretnutí a zapíšu aj prípadné námietky kapitánov oboch družstiev k priebehu stretnutia. Na origináli Zápisu si nechajú podpísať prevzatie RP a vyplneného Zápisu o stretnutí na prednej strane od kapitánov oboch družstiev.
- c) Ak FK nespĺňa podmienku v počte rozhodcov (**bez R**), bude hrať svoje domáce stretnutia **v SOBOTU v UHČ**. Ak FK má jedného R a nespĺňa podmienku v počte rozhodcov a chce hrať svoje domáce stretnutia **v NEDEĽU v UHČ uhradí poplatok 33,20 €**.
- d) Nesplnenie uvedených podmienok bude mať za následok nezaradenie družstva do súťaže, bude zaradené do tej, ktorej podmienky spĺňa.
- e) Pre riadny priebeh MFS sú FK povinné mať pre každé družstvo určeného funkcionára nad 18 rokov:
- hlavného usporiadateľa (člen FO-FK)
 - vedúceho družstva (člen FO-FK)
 - zdravotníka

- hlásateľa (ak to umožňujú podmienky)
 - v stretnutiach dospelých a dorastu zabezpečenú usporiadateľskú službu (Majstrovstvo oblasti mužov minimálne 10, v ostatných súťažiach min. 6 a v súťažiach mládeže min. 5). Tento počet je len za predpokladu neurčenia vyššieho počtu usporiadateľov od DK, resp. ŠTK. Usporiadatelia musia byť riadne označení očíslovanou identifikačnou vestou.
 - družstvá vo všetkých súťažiach dospelých a dorastu odovzdajú pred MFS delegátovi resp. hlavnému rozhodcovi menný zoznam usporiadateľov s číslami, ktoré sa zhodujú na usporiadateľskej veste.
- f) Ak sa na MFS nedostaví delegovaný rozhodca a stretnutie rozhoduje laik, domáci oddiel je povinný zaslať na ŠTK, resp. KM Zápis o stretnutí do 48 hod. Ak riadiaci orgán neobdrží Zápis, bude stretnutie kontumované (0: 3 pre hostí). Zápis treba vypísať a zaslať aj za podmienky, že sa hostia nedostavia k MFS a neprišli ani delegovaní rozhodcovia.
- g) Po skončení MFS je domáci oddiel povinný nahlásiť do redakcie okresných novín výsledok stretnutia, polčasový výsledok, strelcov gólov a meno hlavného rozhodcu stretnutia (aj prípadné vylúčenia hráčov - počet divákov). Povinnosťou je tiež oznámiť výsledok dorasteneckého predzápasu a výsledok žiackeho domáceho stretnutia.
- Výsledky sa hlásia do :
- PRIEBOJ – PD (t.č. MO 046/542 32 08, I. – II. trieda 046/542 54 92)
e-mail: sport.pd@petitpress.sk
- TEMPO (t.č.: 038/74 94 261, 749 78 22 , M: 0905 474 961)
e-mail: tempo@novinytempo.sk
- DNEŠOK (t.č. 038/532 28 68, 532 24 87, M: 0903 435 939 pre okresy PE a BN.
e-mail: jaroslav.supa@petitpress.sk
- Na mobil **0918 996 645** OblFZ Prievidza prostredníctvom SMS správy výsledok stretnutia.

2. I h r i s k á - hracia plocha

- a) Súťažné stretnutia dospelých, dorastu a žiakov sa môžu hrať iba na ihriskách s trávnatým povrchom, schválených riadiacim orgánom. Prípadné výnimky v odôvodnených prípadoch musí schváliť ŠTK OblFZ Prievidza.
- b) Použitie schválených pomocných ihrísk je podmienené súhlasom riadiaceho orgánu. V jednotlivých prípadoch, ak hlavné trávnaté ihrisko nie je spôsobilé ku hre, rozhoduje hlavný rozhodca (ak je pomocné schválené ŠTK ako spôsobilé ku hre). Oddiel musí mať o tom potvrdenie od OblFZ Prievidza.
- c) V prípade zmeny miesta stretnutia z dôvodu nespôsobilosti ihriska, zákazu štartu, jeho rekonštrukcie a podobne, treba túto skutočnosť nahlásiť v dostatočnom predstihu na ŠTK. Stretnutia sa môžu odohrať len na ihriskách, ktoré zodpovedajú vybaveniu pre príslušnú triedu súťaže.
- d) FK-FO, ktoré urobili akékoľvek zmeny, alebo úpravy na ihriskách sú povinné písomne požiadať ŠTK OblFZ o prekontrolovanie hracej plochy a jej opätovného schválenia na účet klubu. Cestovné bude odrátané z poplatku pre rozhodcov.
- e) Minimálna vybavenosť ihrísk:
1. Ohrada okolo hracej plochy musí byť pevná a súvislá v zmysle platných futbalových noriem.
 2. Minimálne rozmery ihriska: dĺžka 90 m, šírka 45 m maximálne rozmery ihriska: dĺžka 120 m, šírka 90 m, nesmie mať rozmery štvorca.
 3. Samostatná uzamykateľná miestnosť pre rozhodcov a DZ v areáli ihriska s potrebným minimálnym vybavením (vešiak, stôl, 4 stoličky, umývadlo, uterák, dostatočné množstvo vody potrebné na umytie rozhodcov).
 4. Šatňa pre hosťujúce družstvo, umývárka, resp. sprchy, WC v areáli ihriska.

5. Dva kusy kryté lavičky pre trénerov a striedajúcich hráčov oboch mužstiev na ihrisku.
6. Zdravotné vybavenie - lekárnička s predpísanou minimálnou vybavenosťou, nosidlá musia byť vyložené pri ihrisku počas celého stretnutia (aj mládežníckeho).
7. Zástavky predpísaných rozmerov pre postranných rozhodcov – asistentov(2 kusy).
8. Bránkové siete -dva kusy (vyhovujúce k stretnutiu).
9. Čísla na striedanie hráčov.
10. Mať pripravené minimálne 4 kusy lôpt zodpovedajúcich Pravidlám futbalu v šatni rozhodcov pred každým MFS.
11. Pri lavičkách na striedanie vyznačiť pred MFS územie jeden meter do strán od lavičiek a meter od postrannej čiary.
12. Ďalšie podľa pokynov ŠTK, Pravidiel futbalu a tohto Rozpisu .

3. Všeobecné povinnosti

Kluby zaradené do súťaže sú povinné:

- a) Vyhovovať všetkým podmienkam pre účasť stanovených v SP a v tomto Rozpise súťaží OblFZ Prievidza.
- b) Mať všetkých hráčov, ktorí sú zaradení do družstiev registrovaných podľa Smerníc registrácie v SFZ(Futbalové normy).
- c) Podľa do určeného termínu prihlášku do súťaže s písomným prehlásením, že klub, oddiel je finančne a hospodársky zabezpečený a súťaž riadne ukončí.
- d) Uhradiť riadiacemu orgánu stanovený súťažný poplatok (vklad) pre súťažný ročník 2010-2011 do termínu podania prihlášky.
- e) Riadiť sa presne všetkými ustanoveniami doteraz uvedených ZÁSAD, ustanoveniami SP, Rozpisom súťaží, ako aj ostatnými smernicami a pokynmi OblFZ Prievidza.
- f) Urobiť všetky opatrenia k odohraniu vyžrebovaných MFS a usilovať sa o hladký priebeh súťaže. V prípade odhlásenia sa zo súťaže (po jej vylosovaní alebo z rozohranej majstrovskej) toto družstvo uhradí súperovi i riadiacemu orgánu vzniknuté preukázateľné náklady.
- g) Umožniť na majstrovské stretnutia voľný vstup držiteľom platného preukazu rozhodcu, delegáta, člena komisie ,člena VV a člena Rady vydaného OblFZ Prievidza, **ako aj výprave hostí v počte max.22 osôb a účastníkom predzápasu max.22 osôb.**
- h) ŠTK preverí pred začiatkom súťaže, podľa stanovených podmienok oprávnenosť klubov – oddielov k účasti. Podmienky, ktoré nie sú splnené, ani ich nie je možné splniť pred začiatkom súťaže z objektívnych dôvodov, určí riadiaci orgán presný termín na splnenie a spôsob vykonania kontroly.

4. Hospodárske zásady

Do majstrovských futbalových súťaží budú zaradení iba účastníci FK – FO, ktorí okrem včasného zaslania prihlášky do súťaže, predložia aj doklad o zaplatení štartovného na účet OblFZ Prievidza, do termínu podania prihlášky.

Výška štartovného vkladu pre družstvá dospelých:

Majstrovstvo oblasti - muži	100,00€
I. trieda – muži	83,00€
II. trieda - muži	67,00€
kategória dorastu	10,00€

Za žiacke družstvá sa štartovné - vklad do súťaže neplatí.

5. Nekonanie zápasu

- a) Ak nemôže byť MFS odohrané, alebo bolo ukončené z vyššej moci (počasie) je povinnosťou

zainteresovaných klubov - oddielov dohodnúť sa na náhradnom termíne odohrania MFS, ktorý musí byť najneskoršie do 14 dní a túto dohodu uviesť v Zápise o stretnutí. Inak nový termín určí ŠTK ObIFZ.

b) Vzniknuté náklady z nekonaného, resp, nedohratého stretnutia budú hrazené nasledovne:

- polovica cestovného verejným dopravným prostriedkom pre počet oprávnených osôb uvedených v Zápise (max. 22).
- cestovné a stravné rozhodcom a DZ pri nekonaní stretnutia (ako pri služobnej ceste).
- vyúčtovanie vzniknutých nákladov vykonajú vedúci mužstiev ihneď na mieste, čo uvedú do Zápisu o stretnutí cez rozhodcu MFS.

c) V prípade, že družstvo na stretnutie nenastúpi je povinné do sedem dní zaslať súperovi náhradu v súťažiach dospelých a dorastu **vo výške 83,- €** a u žiakov **vo výške 49,80 €**.

6. Pokuty a poplatky

a) Za previnenie oddielov -klubov a družstva môže byť udelená **pokuta od 33,20 € do 265,60 €** podľa povahy previnenia.

b) Za neuvedenie kvalifikovaného trénera na súpisu MO a I. tr. muži a dorast, DK ObIFZ Prievidza potrestá FK pokutou:

▪	Majstr. oblasti	16,60 €
▪	I. trieda	13,30 €
▪	MO dorastu	10,- €
▪	I. tr. dorastu	6,60 €

c) Za riadne neospravedlnenú neúčast' na reprezentačných povinnostiach hráčov a členov realizačného tímu, DK ObIFZ Prievidza potrestá príslušný **FK pokutou 16,60 €**.

d) Pokuty, ktoré udelí riadiaci orgán (resp. jeho komisie) sú FK povinné uhradiť do 15 dní od ich udelenia, resp. zverejnenia v tlači, alebo písomne na FK. Pokuty je možné uhradiť buď šekom, alebo osobne na sekretariáte ObIFZ v Prievidzi. Prejednávacie poplatky podľa výšky určeného poplatku z Rozpisu súťaží treba zaplatiť vopred (pred zasadaním komisie). Bez zaplatenia prejednávacieho poplatku komisie prípad nebudú prejednávať.

e) Pri uhrádzaní pokút a poplatkov cez poštovú poukážku do rubriky "Správa pre adresáta " je bezpodmienečne nutné uviesť účel platby v zmysle ktorého sa platba uhradzuje. Bez splnenia uvedenej povinnosti nemôže byť platba zaevidovaná, ako uhradená.

f) Pri nedodržaní termínu úhrady bude mať klub zastavenú činnosť až do dňa zaplatenia pohľadávky - pokuty, poplatku.

g) Pri odhlásení mužstva zo súťaže po jej vylosovaní, alebo vylúčení mužstva zo súťaže zaplatí FK pokutu za mužstvo **mužov 166,- €** za **dorast 99,60 €** a za mužstvo **žiakov 33,20 €**. **Pri opakovanom odhlásení sa mužstva v ďalšom ročníku, zaplatí FK pokutu vo výške 663,90 €**.

7. Hospodárske smernice pre rozhodcov a Delegátov pôsobiach v súťažiach ObFZ Prievidza pre ročník 2010-2011

a)

	HR		Asistent		DZ	
	Hrubá	-19%	Hrubá	-19%	Hrubá	-19%

Majstrovstvo oblasti	25€		20€		18€	
I.trieda	20€		15€		13€	
II.trieda	18€		14€		12€	
Majstr.oblasti –dorast	9€		7€			
I.trieda –dorast	7€		5,5€			
II.trieda –dorast	7€		5,5€			
Katégoria žiakov	6€					

Odmeny vyplatené rozhodcom a delegátom sú posudzované ako príjem podľa Zákona o dani z príjmov obyvateľstva a sú zdaňované sadzbou dane vo výške 19%.

Hlavnému rozhodcovi a DZ prislúcha paušálna náhrada za odoslanie Zápisov (Zápis o stretnutí -Správa delegáta) **poštovné 1,20 €**. V odmenách nie je zahrnuté cestovné a stravné. **V prípade, že stretnutie rozhoduje len 1 kvalifikovaný rozhodca prináleží mu zvýšená odmena o 50% paušálu Asistenta rozhodcu.**

b) **Priateľské stretnutia:** rozhodca dostane odmenu prislúchajúcu na súťažné stretnutia usporiadajúceho FK vo výške 50% (ak nie je dohodnuté inak).

c) **Cestovné:** je možné **účtovať 0,10 €/ km** alebo vo výške náhrady za cestovné verejným dopravným prostriedkom po predložení cestovných lístkov.

d) **Stravné:**

1. do 5 hodín cesty nie je nárok.
2. nad 5 hodín podľa platného zákona o vyplácaní stravného.
3. na žiacke stretnutia a nad 12 hodín v našich okresoch (PD,BN,PE) nie je nárok na stravné.
4. pokiaľ je rozhodca a delegát ObIFZ počas dňa na 2 stretnutiach a dvoch miestach, účtuje si polovicu zo sumy **3,60 €**,čo je **1,80 €**.

Rozhodca a Delegát je povinný odoslať zápis o stretnutí v prvý pracovný deň po odohraní stretnutia poštou - 1. triedou doporučené na riadiaci zväz.

f) V prípade nariadenia úradného dohľadu orgánu, v zmysle platných ustanovení Disciplinárneho poriadku je povinnosťou FK, FO a TJ uhradiť osobe vykonávajúcej úradný dohľad, kontrolu nasledovné náklady:

- paušál **20,50,-€(-19%)**
- stravné (v zmysle Zákona o cestovných náhradách)
- cestovné **0,20,-€/ 1 km**
- poštovné **1,20,-€**

tieto náklady budú stiahnuté z poplatku na R a DZ.

Smernica ObIFZ Prievidza pre bezhotovostný styk pri súťažných stretnutiach medzi delegovanými osobami a FK, FO a TJ.

Potvrdený originál tlačiva odovzdajú delegované osoby (usporiadajúcim oddielom), spolu so Zápisom o stretnutí na sekretariát ObFZ. Kópia vyúčtovania zostáva pre kontrolu usporiadajúcemu oddielu.

Povinnosti ObFZ:

- stanoví výšku hrubých finančných odmien delegovaných osôb za jedno stretnutie, vo všetkých súťažiach ObFZ.
 - výška stravného bude realizovaná v súlade s vyhláškou MPSVR SR.
 - stanoví výšku kilometrového a spôsob účtovania pre R a DZ ak si cestovné budú účtovať na základe použitia vlastného motorového vozidla.
 - stanoví výšku poštovného pre R a DZ.
 - vypočíta a stanoví celkovú výšku nákladov FK, FO a TJ za súťaž v celom súťažnom období podľa počtu stretnutí. Súčet nákladov za jednotlivé súťaže (napr. dospelí + dorast + žiaci), dá celkovú sumu ktorú klub uhradí na osobitný účet ObFZ v štyroch splátkach, ktoré budú určené ekonomickou komisiou. Dve splátky pre jesennú časť a dve splátky pre jarnú časť súťaží.
- Po skončení príslušnej časti súťažného ročníka (jeseň – jar), výkonná ekonomická komisia ObFZ vyúčtovanie poukázaných čiastok, a v prípade preplatku bude tento do 31.12. resp. do 31. 7. príslušného roku, poukázaný príslušnému klubu. V prípade, že poukázaná čiastka bude z pohľadu úhrad klubu nepostačujúca, je klub povinný na vyzvanie, v stanovenom termíne, poukázať chýbajúcu čiastku na účet ObFZ.

Povinnosti FK:

- na základe stanovenej výšky nákladov pre jednotlivé súťaže dospelých, dorastu a žiakov sú FK, FO a TJ povinné uhradiť stanovenú výšku nákladov na osobitný účet ObFZ v stanovených termínoch. Kontrolu úhrad vykoná ekonomická komisia ObFZ.
- Ak klub túto povinnosť nesplní, bude mať príslušné družstvo dospelých odo dňa splatnosti, nepodmienečne zastavenú pretekársku činnosť a to až do dňa preukázania úhrady príslušnej povinnej platby. V prípade, že klub platbu nevykoná ani po troch súťažných kolách, budú voči nemu vyhovené sankcie v zmysle znenia noriem SFZ.
- usporiadajúci FK pred stretnutím predloží delegovaným osobám spolu s tlačivom Zápis o stretnutí aj interný doklad ObFZ - Zúčtovanie finančných náležitostí delegovaných osôb, ktoré po stretnutí riadne vyplnené skontroluje a potvrdí oprávnená osoba usporiadajúceho klubu.
- Potvrdený originál tlačiva odovzdajú delegované osoby (usporiadajúcim oddielom), spolu so Zápisom o stretnutí na sekretariát ObFZ. Kópia vyúčtovania zostáva pre kontrolu usporiadajúcemu oddielu. FK, FO a TJ sú zároveň povinné viesť si evidenciu o vyplatených odmenách s možnosťou, kedykoľvek ju porovnať s evidenciou vedenou sekretariátom ObFZ.

Platba na účet ObFZ

Tatra banka 2627848848/1100

8. Disciplinárne konanie

Základné povinnosti klubu - oddielu pri disciplinárnom konaní:

- a) Pri vylúčení hráča a príslušnom počte ŽK (4,8,12) - DK nebude prerokovávať žiadny prípad pokiaľ nebude zaplatený prejednávacie poplatok (hotovosť, resp. ústrižok o zaplatení – nie odoslaný faxom).

Príslušný poplatok resp. návrh trestu (nie je podmienkou) musia byť odoslané tak, aby ich DK mala na sekretariáte do 15:00 hod vo štvrtok pred zasadnutím komisie.

Pokiaľ nie je pri prvom pojednávaní splnená podmienka, poplatok sa zdvojnásobí:

Za vylúčenie jednotlivcov resp. odobratí RP:

Dospelí

7.00€

Dorast	5,00€
Žiaci	3,00€

Priestupok sa prejedná s trestom od vylúčenia so spätnou platnosťou.

	€	€
Dospelí	14,00€	7,00€ poplatok + 7,00€ pokuta
Dorast	10,00€	5,00€ poplatok + 5,00€ pokuta
Žiaci	6,00€	3,00€ poplatok + 3,00€ pokuta

Sadzba disciplinárnych poplatkov DK ObLFZ:

Za napomínanie:

Dospelí (€)		Dorast (€)	
Po 4 ŽK	7,00€	Po 4 ŽK	5,00€
Po 8 ŽK	14,00€	Po 8 ŽK	10,00€
Po 12 ŽK	21,00€	Po 12 ŽK	15,00€

Za disciplinárne konanie s klubmi:

-dospelí, dorast a žiaci	10,00€
-za discipl. konanie s R, AR, DZ	17,00€
-za discipl. konanie s funkcionár. dospel., dorastu a žiakov	17,00€

-pri dokázateľnej inzultácii FK-FO zaplatí pokutu do výšky **265,60€**

Minimálne **33,20 €**.

-napomínanie hráčov.

-kluby sú povinné viesť si presnú evidenciu napomínaných hráčov a na účet ObLFZ (alebo v hotovosti) zaplatiť poplatok za záznam trestu. Trest bude evidovaný až po úhrade poplatku, v opačnom prípade sa udelenie trestu odkladá. Sekretár zväzu predloží DK ObLFZ potvrdenie o zaplatení a o evidencii trestu po udelení 4,8,12... ŽK.

Postihy napomínaných hráčov:

po 4 napomenutiach	zastavená činnosť na 1 MFS
po 8 napomenutiach	zastavená činnosť na 2 MFS

po 12 napomenutiach	zastavená činnosť na 3 MFS
po 16 napomenutiach	zastavená činnosť na 4 MFS

9. Matrika

Matričná komisia OblFZ:

- vykonáva základnú registráciu žiakov
- vystavuje duplikáty ŽP
- realizuje prestupy a hosťovanie z a do futbalových klubov hrajúci v súťažiach riadených OblFZ
- realizuje prestupy, hosťovanie žiakov z príslušného ObFZ.

Matričná komisia ZsFZ:

- vykonáva základnú registráciu hráčov prechádzajúcich z vekovej kategórie žiaci do vekovej kategórie dorast.
- vykonáva základnú registráciu ostatných hráčov.
- vystavuje duplikáty RP.
- vykonáva zápisy zmien v registračných preukazoch a to pre kluby v súťažiach riadených ZsFZ a OblFZ územne spadajúce pod ZsFZ.

Rozhoduje o prestupoch, hosťovaniach a zrušení hosťovaní

- z klubov a do klubov II. ligy dospelých, I. a II. DL a medzi regionálne presuny hráčov, pričom platí zásada, že matričný úkon vykoná MaK RFZ územne príslušná ku klubu, do ktorého hráč smeruje.
- z klubov a do klubov, ktorých družstvá sú zaradené v súťažiach príslušného RFZ.
- z klubov a do klubov medzi ObFZ príslušného RFZ

Matrika SFZ:

- rozhoduje o prestupoch, hosťovaniach a zrušení hosťovaní z a do klubov zaradených do dvoch najvyšších súťaží dospelých. Do výhradnej pôsobnosti Matriky patria tiež prestupy hráčov z a do zahraničia.

Prestupové termíny:

1. Žiadosti o **prestup** sa podávajú **denne**, okrem termínu **od 1.4. do 30.6.** pokiaľ týmto Poriadkom, či inými normami SFZ, FIFA UEFA, alebo ďalšími prijatými opatreniami nie je stanovené inak.
2. Žiadosti o **hosťovanie** a ukončenie hosťovania sa **podávajú denne od 1.7. do 30.9. a od 1.1. do 31.3.** Hosťovanie **nie je možné ukončiť** (ani predčasne) v termíne **od 1.10. do 31.12. a od 1.4. do 30.6.**
3. Žiadosti o prestup hráča **zo zahraničia** do Slovenského futbalového zväzu je možné podávať **denne od 1.7. do 15.9. a od 1.1. do 15.3.** kalendárneho roka a to výlučne doporučenou poštovou zásielkou.

Registračná doba hráča v klube je stanovená na obdobie minimálne **6 mesiacov**. Hráč môže podať žiadosť o prestup až po uplynutí tejto doby od posledného prestupu, resp. od zaregistrovania v SFZ. **Hráč môže v jednom súťažnom ročníku štartovať v súťažných stretnutiach len za dva futbalové kluby, vrátane materského.**

Hráč, ktorý chce požiadať o prestup alebo hosťovanie, vyplní tlačivo Ohlásenie prestupu úplne a čitateľne vo všetkých rubrikách strojom alebo perom, bez opráv a škrtnania. Na predtlačí je hráč povinný vyznačiť zakrúžkovaním o aký druh žiadosti ide. To znamená, že ak ohlasuje prestup, zakrúžkuje slovo „prestup“, ak ohlasuje hosťovanie, zakrúžkuje slovo „hosťovanie“. V prípade, že hráč ohlasuje zrušenie hosťovania, je povinný pri slove „hosťovanie“ doplniť dopísaním slovo

„zrušenie“. Hráč vlastnoručne uvedie dátum podpíše. Dátum podpisu hráča na žiadosti o **prestup** nemôže byť **starší ako 6 mesiacov**, v prípade žiadosti o hosťovanie alebo zrušenie hosťovania nesmie byť **starší ako 30 dní**.

Prehľad poplatkov

a) prestupové poplatky

dospelý	10,00€
dorast	7,00€
žiaci	3,30€
rozhodcovia	16,60€

b) registrácia

Registráciu a prestupy žiakov vykonávajú Matriky OblFZ.

- prvotná žiacka (na OblFZ Prievidza) 1,70 € (v hotovosti alebo šekom OblFZ)
- prvotná zo žiakov do dorastu – hromadná po skončení súťažného ročníka
- vykonáva ZsFZ 3,30€ (šekom ZsFZ)
- urýchlená zo žiakov do dorastu 13,00€ (šekom ZsFZ)
- registrácia starších hráčov a vystavenie duplikátu RP (na ZsFZ) 3,30€ (šekom ZsFZ)
- urýchlená registrácia, duplikát RP 13,00€ (šekom ZsFZ)
- zmena v RP (zmena názvu FK) 2,00€ dospelý, dorast (šekom ZsFZ)
- 0,70€ žiaci (v hotovosti alebo šekom OblFZ)

Upozornenie

Zmeny názvu FK v Registračnom preukaze vykonáva Matrika ZsFZ po uverejnení zmeny názvu FK v Úradnej správe SFZ (sobotňajšie vydanie denníka Šport). Poplatky sa uhrádzajú šekom ZsFZ.

Podklady na registráciu žiaka podľa Registračného poriadku druhá hlava čl.7 pís. b)

- prihláška k registrácii vypísaná podľa predtlaču
- fotografia 4,5 x 3,5 cm , nie staršia ako jeden rok
- kopia rodného listu, doklad o rodnom čísle alebo vysvedčenie
- doklad o úhrade poplatku
- **vyplnené tlačivo “Žiacky preukaz“ aj s nalepenou fotografiou sa už nepredkladá!!!**
- **Žiacke preukazy sa tlačia na Matrike OblFZ Prievidza, fotografia sa prikladá k prihláške a kópii rodného listu.**

PRVÁ POMOC V ŠPORTE

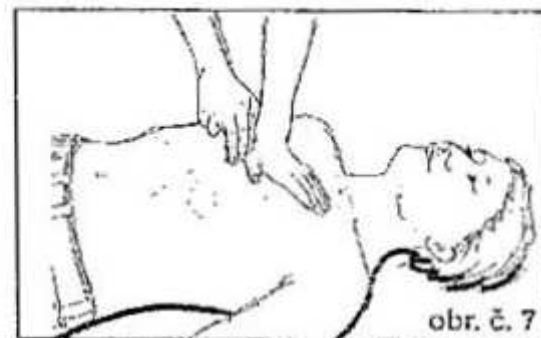
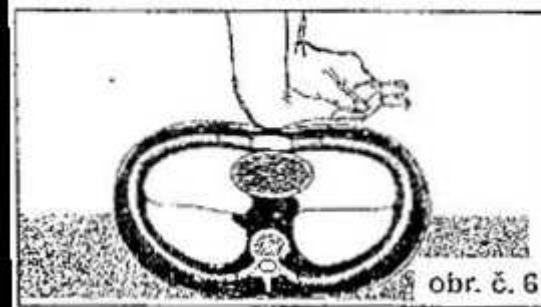
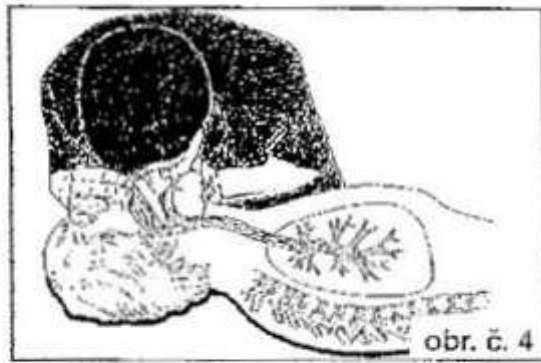
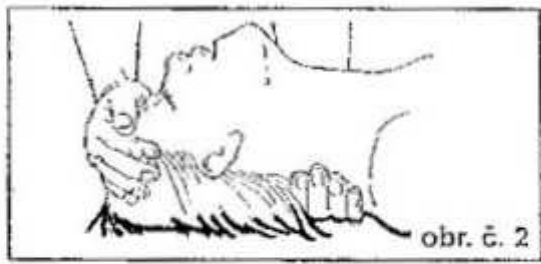
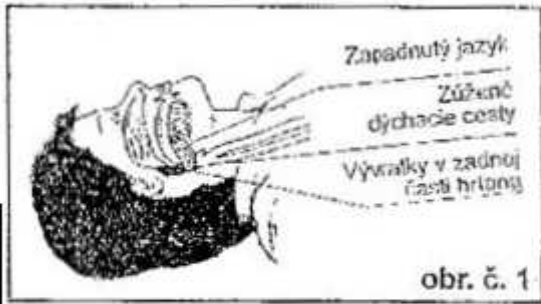
Jeden z najzávažnejších impulzov poskytnutia prvej pomoci je náhle **bezvedomie**. Športovec v bezvedomí musí byť čo najrýchlejšie premiestnený **do vodorovnej polohy**. Veľmi často sa stáva, že postihnutý nedýcha. Pri bezvedomí totiž ochabnú svaly v hrtane, jazyk zapadne a zabráni prúdeniu vzduchu (**obr. 1**). Pri narušení prehltnacích reflexov sa sliny alebo zvratky dostanú do zadnej časti hrtana, čím sa môžu dýchacie cesty uzavrieť. Keďže každá z týchto porúch môže spôsobiť smrť, **dýchacie cesty treba okamžite uvoľniť**. Zatlačením na čelo a súčasným nadvihnutím (podložením) šije sa nám podarí oddialiť koreň jazyka a vo väčšine

prípadoch uvoľniť alebo aspoň zlepšiť priechodnosť dýchacích ciest (**obr. 2**). Tento úkon je možné zefektívniť pootvorením úst a predsunutím dolnej čeluste. V prípade, že nevieme uvoľniť dýchacie cesty uvedeným spôsobom, pokúsime sa „**vytiahnuť jazyk**“ rukou, najlepšie obalenou vreckovkou alebo dresom, aby jazyk nekĺzal. Športovca v bezvedomí je potrebné stále sledovať (dýcha?, má pulz?) a polohu podľa potreby korigovať. Pri zvracaní a krvácaní z úst niekedy pomôže poloha so zníženou hlavou a hornou časťou trupu. Keď po uvoľnení dýchacích ciest začne športovec spontánne dýchať, treba ho položiť do stabilizovanej polohy.

Stabilizovaná poloha postihnutého športovca (**obr. 3**) má za cieľ udržať priechodnosť dýchacích ciest a znížiť riziko vdýchnutia zvratkov. Opakovaná kontrola ústnej dutiny športovca v bezvedomí je nevyhnutnosťou, rovnako musí byť kontrolovaná jeho poloha. Stabilizovaná poloha na boku je zabezpečená pokrčením dolnej končatiny na strane, na ktorej postihnutý športovec leží. Druhá dolná končatina je natiahnutá. Horná končatina strany, na ktorej spočíva telo športovca, je natiahnutá a zapažená. Hlava je uložená na druhej končatine, ktorá je skrčená v lakti. Ak športovec nezačne dýchať ani po uvoľnení dýchacích ciest, okamžite je potrebné nasadiť **umelé dýchanie**. Mohlo by totiž dôjsť k zastaveniu krvného obehu v dôsledku nedostatku kyslíka. Najúčinnnejším je prenos vzduchu z pľúc poskytovateľa prvej pomoci do pľúc postihnutého - dýchanie z úst do úst. Pri dýchaní z úst do úst záchranca vydychuje vzduch zo svojich pľúc do pľúc postihnutého športovca alebo do nosa (u žiackych ročníkov do úst aj do nosa súčasne), aby naplnil jeho pľúca. Pri odťahnutí úst postihnutý športovec vydýchne. Pri dýchaní z úst do úst je potrebné prstami zovrieť nos športovcovi v bezvedomí (**obr. 4**) pri dýchaní do nosa je potrebné zovrieť pery (ústa). Dýchanie sa začína dvoma až tromi dychmi. Potom sa pokračuje dychovou frekvenciou 12 až 15 - krát za minútu, u mladších športovcov, keď sa dýcha do úst aj nosa súčasne, je dychová frekvencia 20 - krát za minútu. Pri dýchaní z úst do úst sa dajú sledovať pohyby hrudníka prípadne zistiť, kedy postihnutý športovec začne dýchať samovoľne. Vtedy sa mu zlepší farba tváre. Umelé dýchanie je neúčinné, ak športovcovi v bezvedomí nebije srdce, pretože okysličená krv nebude v organizme obiehať.

Po prvých dvoch výdychoch je potrebné skontrolovať, či je srdce aktívne (**obr. 5** - kontrola pulzu priložením koncov prstov na hrtan a príľahlý sval), **zist'ovanie pulzu na zápästí nie je spoľahlivé!** Kontrolu treba opakovať o minútu a potom vždy po troch minútach. Pulz sa obnoví, len ak začne srdce biť. Ak srdce nebije, jeho sťahy (srdcové revolúcie) možno nahradiť **masážou srdca**. (Športovec má šedomodro sfarbený vzhľad, nehmatateľný pulz, nedýcha a má široké zrenice.) Tlakom na dolnú polovicu hrudnej kosti sa zvyšuje tlak v hrudníku a tým sa vytláča krv zo srdca do tepien. Po uvoľnení tlaku sa hrudník vráti do svojej normálnej polohy a krv tečie späť cez žily naplňa srdce pri jeho rozpínaní (**obr. 6**). Masáž srdca (kardiopulmonálna resuscitácia - Krp) je základnou technikou laickej aj odbornej prvej pomoci. Začneme ju dvoma vdychmi a pokračujeme stláčaním 2 cm nad dolným koncom hrudnej kosti (**obr. 7**). Masáž má mať frekvenciu 30 stlačení za minútu, v jednom cykle 2 vdychy a 15 stlačení (kompresí). Pomer 2:15 treba udržať po celý čas vykonávania masáže srdca.

Vzhl'adom na časté prípady bezvedomia a náhlych úmrtí na športoviskách je vhodné, aby si základy prvej pomoci osvojili všetci účastníci športového podujatia - športovci, tréneri, rozhodcovia, usporiadatelia, nehovoriac o fyzioterapeutoch, maséroch a lekároch. Často len rýchly a spoľahlivý zásah dokáže zabrániť nešťastiu, a preto je potrebné vedieť takéto situácie riešiť.



Sút'áže prípraviek pre 1. -2. -3., 3.-4.-5. ročníky

Hrací systém bude turnajovým spôsobom, počet turnajov bude závislý od počtu prihlásených družstiev v jednotlivých kategóriách. Predpokladaný počet turnajov v jesennej časti bude v počte minimálne štyri. Miesto turnajov bude vyberané podľa lokality prihlásených družstiev a požadovaného technického zabezpečenia usporiadajúceho FK, FO a TJ.

Prihlásená prípravka , ktorá sa zúčastní turnajov bude sa považovať ako mládežnícke družstvo.

Pravidlá malého futbalu per 1.-2.-3.-4.-5. ročníky.

Kategória mladšia prípravka ročníky 1.-2.-3.

Kategória staršia prípravka ročníky 3.-4.-5.

Kategória MIX prípravka ročníky 1.-2.-3.-4.-5.

HRACIA PLOCHA

Hracia plocha (ďalej len HP) musí mať tvar obdĺžnika. Pre 1.-2.-3.-4.-5. ročník polovica riadneho ihriska bez pokutového územia (ďalej len PÚ) vyznačená viditeľnými čiarami (na predĺženie čiar 16-ty je možné použiť kužele). Na oboch stranách HP musí byť vyznačené PU (viď. nákres HP). Značka pokutového kopu je vo vzdialenosti 8 m od bránkovej čiary v strede bránky. Bránky musia mať rozmer 5x2m, musia byť vybavené sieťami, zabezpečené proti prevráteniu.

LOPTA

Používa sa klasická futbalová lopta. Pre ročníky 1.-2.-3.-4.-5. veľkosť č.4. Usporiadateľ musí pripraviť k hre minimálne 3 lopty.

POČET HRÁČOV

1. V družstve mladšia prípravka , staršia prípravka a MIX prípravka štartuje 7 hráčov, jeden musí byť vždy brankár.

2. Počet náhradníkov je 7 a viac.

3. Strieda sa hokejovým spôsobom, počet striedaní je neobmedzený.

4. Náhradník môže vstúpiť na HP iba vtedy, ak ju už striedaný hráč opustil a uskutoční sa iba vo vyčlenenom priestore, t.j. z boku svojej polovice HP.

VÝSTROJ HRÁČOV

1. Družstvo nastúpi na stretnutie v jednotnej výstroji (rovnaké dresy), brankár musí mať farebne odlišný dres od oboch družstiev.

2. Obuv – kopačky s lisovanou podrážkou (**nemôžu byť s vymeniteľnými kolíkmi**)

3. Chrániče holení sú povinné, musia byť zakryté štulňami.

ROZHODCA

Rozhodca dbá na dodržiavanie pravidiel, pred stretnutím dbá na riadne vyplnenie zápisu o stretnutí v troch vyhotoveniach. Riadne vyplnený a vypísaný originál zápisu zašle na KM ObIFZ Prievidza, kópie si po stretnutí prevezmú vedúci oboch družstiev. Kvalifikovaného rozhodcu na stretnutia zabezpečí domáci FO. V prípade nedostavenia sa kvalifikovaného rozhodcu sú družstvá (vedúci a kapitáni) povinné sa dohodnúť na rozhodcovi laikovi, ak sa nedohodnú, rozhodne o rozhodcovi žreb, toto uviesť v zápise o stretnutí a stretnutie odohrať. Rozhodca laik preberá všetky právomoci kvalifikovaného rozhodcu a družstvá sú povinné rešpektovať jeho rozhodnutia. Rozhodca je povinný zaslať originál zápisu o stretnutí na KM ObIFZ Prievidza, ak rozhoduje laik, zápis je povinný zaslať domáci FO nasledujúci pracovný deň po stretnutí na KM ObIFZ Prievidza.

HRACÍ ČAS

Družstvá mladšej, staršej a MIX prípravky hrajú 2 polčasy po 20 minút s prestávkou 15 minút.

HRÁČ MIMO HRU

Pravidlo o postavení mimo hry neplatí.

VOLNÉ KOPY

Proti družstvu, ktorého hráč sa dopustil porušenia pravidiel nariadi rozhodca voľný kop. Pri jeho realizácii musia byť hráči súperovho družstva vzdialení od lopty minimálne 5 metrov.

POKUTOVÝ KOP

Pri porušení pravidla XII. hráčom brániaceho družstva vo vlastnom PU nariaďuje rozhodca pokutový kop. Pokutový kop sa vykonáva zo značky pokutového kopu zo vzdialenosti 8 metrov od bránkovej čiary v strede bránky.

VHADZOVANIE LOPTY

Ak lopta úplne prejde po zemi alebo vo vzduchu za postrannú čiaru, vhadzuje ju na HP niektorí z hráčov toho družstva, ktorého hráč sa loptou nedotkol ako posledný.

KOP OD BRÁNY, OTVORENIE HRY, MALÁ DOMOV

Brankár smie z vlastného PU loptu rozohrať do hry rukou alebo nohou. Lopta je v hre položením na zem. Pri malej domov platí pravidlo ako vo veľkom futbale. V prípade porušenia pravidla o malej domov sa zahráva priamy kop proti družstvu, ktoré sa previnilo z čiaru PU najbližšie kolmo k miestu, kde bolo porušené pravidlo.

NÁLEŽITOSTI DRUŽSTVA/SÚPISKY

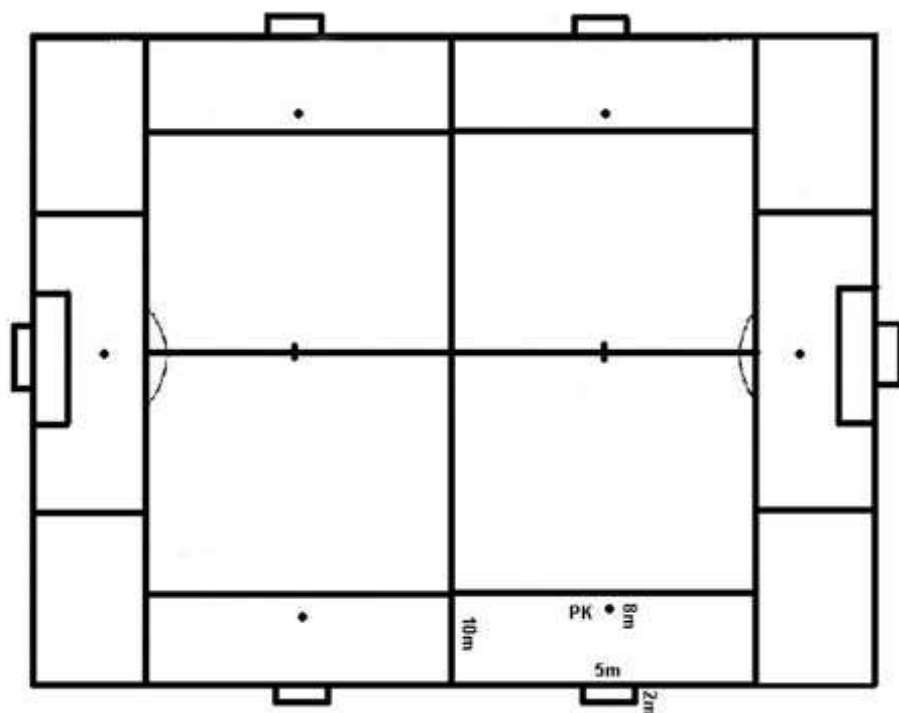
Na každé stretnutie musí vedúci družstva predložiť súpis ku spolu s registračnými preukazmi. Súpis ka musí obsahovať meno, priezvisko a rodné číslo hráča, meno, priezvisko a kvalifikáciu trénera, mená, priezviská a adresy členov RT, podpis zodpovedného funkcionára klubu. Hráči musia mať kartičku poistenca.

ZÁVEREČNÉ USTANOVENIA

Všetky ostatné pravidlá PF platia.

Zmyslom súťaží prípraviek je učiť žiakov hrať futbal a nie získavať body.

Tabuľky sa budú uverejňovať po každom turnaji



X.) Záverečné ustanovenia

Tento Rozpis majstrovských futbalových súťaží ObIFZ Prievidza schválil na svojom riadnom

zasadnutí VV ObIFZ Prievidza dňa 29.6.2010 a odporučil k schváleniu na zasadnutí RADY ObIFZ Prievidza dňa 2.7.2010, čo aj Rada schválila. Rozpis majstrovských súťaží pre ročník 2010-2011 je nedeliteľnou súčasťou Futbalových noriem SFZ, ich zmien a doplnkov a je záväzný pre riadiaci zväz, jeho komisie a futbalové kluby hrajúce v súťažiach ObIFZ Prievidza a môže byť pozmenený (doplnený) jedine Konferenciou, Radou a Výkonným výborom ObIFZ Prievidza. Výklad k tomuto Rozpisu prislúcha jedine komisiám, VV ObIFZ, Rade ObIFZ Prievidza.

V Prievidzi, dňa 2.7.2010

Ing. Ivan Bartoš
predseda ObIFZ PD v.r.

Ing. František Bokor
podpredseda ObIFZ v.r.

Mgr. Ján Blaháč
predseda MaRK ObIFZ PD
v.r.

Ing. Ján Martina
predseda KM ObIFZ PD v.r.

Jozef Mišák
podpredseda ObIFZ v.r.

Slavomír Cifrík
predseda KR a DZ
ObIFZ PD v.r.

Ing. Eduard Kováčik
predseda EK ObIFZ PD v.r.

Marian Mikula
predseda ŠTK ObIFZ PD
v.r.

Ján Baláž
sekretár ObIFZ PD v.r.

